

TC  
PAMUKKALE  
KAYMAKAMLIĐI  
PAMUKKALE İLÇE  
MİLLİ EĐİTİM  
MÜDÜRLÜĐÜ



AKKÖY ANAOKULU  
**2024-2028**  
**STRATEJİK PLANI**



**" Geleceğin güvencesi sağlam temellere dayalı bir eğitime, eğitim ise öğretmene dayalıdır.**

**MUSTAFA KEMAL ATATÜRK**

## **Okul/Kurum Bilgileri**

<b>İli: Denizli</b>		<b>İlçesi: Pamukkale</b>	
<b>Adres:</b>	Akköy Mah. Cumhuriyet cad. No:2 Pamukkale/DENZİLİ	<b>Coğrafi Konum (link)</b>	38°42'37.9"N 35°28'49.1"E
<b>Telefon Numarası:</b>	(258) 461 2262	<b>Faks Numarası:</b>	
<b>e- Posta Adresi:</b>	<a href="mailto:756465@meb.k12.tr">756465@meb.k12.tr</a>	<b>Web sayfasıadresi:</b>	<a href="https://akkoyanaokulu.meb.k12.tr">https://akkoyanaokulu.meb.k12.tr</a>
<b>Kurum Kodu:</b>	<b>756465</b>	<b>Öğretim Şekli:</b>	Normal Eğitim

## SUNUŞ

Akköy Anaokulu olarak beş yıllık bir planlamanın bulunduğumuz noktayı görmek değerlendirmek ve süreç boyunca ilerlemeyi arttırmanın amacıyla yola çıkarak 2024-2028 Stratejik Planımızı hazırladık. Çok hızlı gelişen, değişen teknolojilerle bilginin değişim süreci de hızla değişmiş ve başarı için sistemli ve planlı bir çalışmayı kaçınılmaz kılmıştır. Sürekli değişen ve gelişen ortamlarda çağın gerekleri ile uyumlu bir eğitim öğretim anlayışını sistematik bir şekilde devam ettirebilmemiz, belirlediğimiz stratejileri en etkin şekilde uygulayabilmemiz ile mümkün olacaktır. Başarılı olmak da iyi bir planlama ve bu planın etkin bir şekilde uygulanmasına bağlıdır.

Kapsamlı ve özgün bir çalışmanın sonucu hazırlanan Stratejik Plan okulumuzun çağa uyumu ve gelişimi açısından tespit edilen ve ulaşılması gereken hedeflerin yönünü doğrultusunu ve tercihlerini kapsamaktadır. Çocuk merkezli eğitim anlayış ile oluşturulan Stratejik Plânın, okulumuzun eğitim yapısının daha da güçlendirilmesinde bir rehber olarak kullanılması amaçlanmaktadır.

Belirlenen stratejik amaçlar doğrultusunda hedefler güncellenmiş ve okulumuzun 2024-2028 yıllarına ait stratejik plânı hazırlanmıştır.

Bu planlama Akköy Anaokulu olarak 2024-2028 Planda belirtilen amaç ve hedeflere ulaşmamız okulumuzun gelişmesinde önemli ölçüde katkı sağlayacağına inanmaktayız. Okulumuza ait bu planın hazırlanmasında her türlü özveriye gösteren ve sürecin tamamlanmasına katkıda bulunan stratejik planlama ekiplerimize ve tüm personelimize başarılar diliyorum.

**Halil ELMAS**

**Akköy Anaokulu Müdürü**

## İÇİNDEKİLER :

### 1. GİRİŞ VE STRATEJİK PLANIN HAZIRLIK SÜRECİ

- |      |                                                    |   |
|------|----------------------------------------------------|---|
| 1.1. | Strateji Geliştirme Kurulu ve Stratejik Plan Ekibi | 6 |
| 1.2. | Planlama Süreci                                    | 6 |

### 2. DURUM ANALİZİ

- |        |                                                                                                    |    |
|--------|----------------------------------------------------------------------------------------------------|----|
| 2.1.   | Kurumsal Tarihçe                                                                                   | 7  |
| 2.2.   | Uygulanmakta Olan Planın Değerlendirilmesi                                                         | 8  |
| 2.3.   | Mevzuat Analizi                                                                                    | 8  |
| 2.4.   | Üst Politika Belgelerinin Analizi                                                                  | 9  |
| 2.5.   | Faaliyet Alanları ile Ürün ve Hizmetlerin Belirlenmesi                                             | 10 |
| 2.6.   | Paydaş Analizi                                                                                     | 11 |
| 2.7.   | Kuruluş İç Analizi                                                                                 | 12 |
| 2.7.1. | Teşkilat Yapısı                                                                                    | 12 |
| 2.7.2. | İnsan Kaynakları                                                                                   | 13 |
| 2.7.3. | Teknolojik Düzey                                                                                   | 14 |
| 2.7.4. | Mali Kaynaklar                                                                                     | 16 |
| 2.7.5. | İstatistik Veriler                                                                                 | 16 |
| 2.8.   | Dış Çevre Analizi (Politik, Ekonomik, Sosyal, Teknolojik, Yasal ve Çevresel Çevre Analizi -PESTLE) | 16 |
| 2.9.   | Güçlü ve Zayıf Yönler ile Fırsatlar ve Tehditler (GZFT) Analizi                                    | 17 |
| 2.10.  | Tespit ve İhtiyaçların Belirlenmesi                                                                | 18 |

### 3. GELECEĞE BAKIŞ

- |      |                |    |
|------|----------------|----|
| 3.1. | Misyon         | 18 |
| 3.2. | Vizyon         | 18 |
| 3.3. | Temel Değerler | 19 |

### 4. AMAÇ, HEDEF VE STRATEJİLERİN BELİRLENMESİ

- |      |                             |    |
|------|-----------------------------|----|
| 4.1. | Amaçlar                     | 19 |
| 4.2. | Hedefler                    | 20 |
| 4.3. | Performans Göstergeleri     | 22 |
| 4.4. | Stratetejilerin Belirlemesi | 24 |
| 4.5. | Maliyetlendirme             | 24 |

### 5. İZLEME VE DEĞERLENDİRME 25

# 1. GİRİŞ VE STRATEJİK PLANIN HAZIRLIK SÜRECİ

## 1.1. Strateji Geliştirme Kurulu ve Stratejik Plan Ekibi

**Strateji Geliştirme Kurulu:** Okul müdürünün başkanlığında, bir öğretmen ve okul/aile birliği başkanı ile bir yönetim kurulu üyesi olmak üzere 5 kişiden oluşan üst kurul kurulur.

**Stratejik Plan Ekibi:** Okul müdürü tarafından görevlendirilen ve üst kurul üyesi olmayan müdür yardımcısı başkanlığında, belirlenen öğretmenler ve gönüllü velilerden oluşur.

Tablo 1. Strateji Geliştirme Kurulu ve Stratejik Plan Ekibi Tablosu

Strateji Geliştirme Kurulu Bilgileri		Stratejik Plan Ekibi Bilgileri	
Adı Soyadı	Ünvanı	Adı Soyadı	Ünvanı
Halil ELMAS	Okul Müdürü	Senem GÜZEL	Öğretmen
Yeşim ORAL	Öğretmen	Emine KIRAN	Öğretmen
Meryem Öztürk	Öğretmen	Rahime KAPLAN	Yönetim Üyesi
Hüseyin NİŞANCI	Okul Aile Birliği Başkanı	Zeynep KAPTAN	Veli
Serkan ÖZTÜRK	Bşk. Yardımcısı	Bekir ERTÜRK	Veli

## 1.1. Planlama Süreci:

2024-2028 dönemi stratejik plan hazırlanması süreci Üst Kurul ve Stratejik Plan Ekibinin oluşturulması ile başlamıştır. Ekip tarafından oluşturulan çalışma takvimi kapsamında ilk aşamada durum analizi çalışmaları yapılmış ve durum analizi aşamasında paydaşlarımızın plan sürecine aktif katılımını sağlamak üzere paydaş anketi, toplantı ve görüşmeler yapılmıştır.

Durum analizinin ardından geleceğe yönelim bölümüne geçilerek okulumuzun amaç, hedef, gösterge ve eylemleri belirlenmiştir. Çalışmaları yürüten ekip ve kurul bilgileri verilmiştir.

**Stratejik Plan Yasal Dayanakları :** 5018 sayılı Kamu Mali Yönetimi ve Kontrol Kanunu, 2022/21 Sayılı Genelge, Milli Eğitim bakanlığı 2024-2028 Stratejik Planı , 2024-2028 Milli Eğitim Bakanlığı Hazırlık Programı ve Denizli Mem 20219-2024 Strateji Planı

## 2. DURUM ANALİZİ

Durum analizi bölümünde okulumuzun mevcut durumu ortaya konularak neredeyiz sorusuna yanıt bulunmaya çalışılmıştır. Bu kapsamda okulumuzun kısa tanıtımı, okul künyesi ve

temel istatistikleri, paydaş analizi ve görüşleri ile okulumuzun Güçlü Zayıf Fırsat ve Tehditlerinin (GZFT) ele alındığı analize yer verilmiştir.

## **2.1. Okulun Tanımı ve tarihçesi**

Okulumuz 5780 metrekare alana, eski ilkokul ve karakol olarak kullanılmış binaya gerekli onarımlar yapılarak şuanda kullanılan binaya taşınmıştır. Normal eğitim yapılmaktadır. 4 Derslik ortalama 75 öğrenci bulunmaktadır . Isınma ise Kömür ile ısıtılmaktadır. Şu an okulumuz 1 okul müdürü, 4 okul öncesi öğretmeni, 1 yardımcı personeli, 63 erkek, 56 kız öğrenci olmak üzere toplam 75 öğrenci ile çalışmalarına devam etmektedir.

Eğitim öğretim bilgi teknolojileri ile desteklenmektedir.Bütün sınıflarımızda bilgisayar bulunmaktadır.Öğrencilerimizin bilgi ve görgülerini arttırmak için sürekli geziler tertip etmekteyiz.Bina olarak betonarme yapıya Isınma Kömür kazanıyla Sağlanmaktadır.

Okulumuz çevre ile iyi ilişkiler içerisinde olup okul-veli-öğrencilerle birlikte başarının arttırılması için iş birliği yapılmaktadır. Okulumuzun tüm öğretmenleri, olarak öğrencilerimizin iyi bir geleceğe sahip olması için çözümün eğitim olmasına inanıyoruz ve bu yönde gayret gösteriyoruz. 2023-2024 öğretim yılı 1. Dönem itibariyle 75 öğrenci bulunmaktadır.

Okulumuzun bina durumu ve özellikleri bakımından okul binası betonarme şeklinde yapılmış olup tek katlıdır.2 Beş yaş ,1 dört yaş ,1 üç yaş sınıfları, Yemekhane öğrenci tuvaletleri ve Müdür Odası bulunmaktadır.

Bahçemizin durumu ise okul bahçesi oldukça geniş olup Oyun Parkı bulunmaktadır. Bahçe ihata duvarı yapılmış olup zaman zaman da onarılarak bahçenin bakımı ve güvenliği sağlanmaktadır.

## **2.2. Uygulanmakta Olan Stratejik Planın Değerlendirilmesi**

Akköy Anaokulu Müdürlüğü 2019- 2023 Stratejik planı 4 yıl boyunca uygulanmıştır. Büyük ölçüde hedeflerine ulaşmıştır.Bir önceki planda belirtilen GZFT (Güçlü -Zayıf-fırsat-tehdit) analizi yapılmış olup eksik görülen yerlerin güçlendirilmesi sağlanmıştır.Kurumdaki hizmet, kalite ve verimliliği arttırmaya çalışılmıştır.

## **2.3. Yasal Yükümlülükler ve Mevzuat Analizi**

Mevzuat analizi başlığı altında 14/6/1973 tarihli ve 1739 sayılı Millî Eğitim Temel Kanunu ve 25/8/2011 tarihli ve 652 sayılı Millî Eğitim Bakanlığının Teşkilât ve Görevleri Hakkında Kanun Hükmünde Kararname hükümlerine dayanılarak hazırlanan, 18/11/2012 tarih ve 28471 sayılı Resmi gazetede yayınlanan “Millî Eğitim Bakanlığı İl ve İlçe Millî Eğitim Müdürlükleri Yönetmeliği” (Değişiklik 20 Eylül 2015 tarih ve 29481) Okul Öncesi Yönetmeliğine ilişkin mevzuat incelenmiştir. İncelenen mevzuat çerçevesinde, Okulumuz faaliyet alanı kapsamında olan ve önümüzdeki 5 yıllık sürede ulaşılması öngörülen amaç ve hedeflere dayanak oluşturan mevzuat hükümlerine durum analizi yer verilmiştir.

Okul öncesi, ilk ve orta öğretim çağındaki öğrencileri bedenî, zihnî, ahlakî, manevî, sosyal ve kültürel nitelikler yönünden geliştiren ve insan haklarına dayalı toplum yapısının ve küresel düzeyde rekabet gücüne sahip ekonomik sistemin gerektirdiği bilgi ve becerilerle donatarak geleceğe hazırlayan eğitim ve öğretim programlarını tasarlamak, uygulamak, güncellemek;

öğretmen ve öğrencilerin eğitim ve öğretim hizmetlerini bu çerçevede yürütmek ve Türk Millî Eğitiminin genel amaç ve temel ilkelerine uygun olarak görev ve işleyişi ile ilgili usul ve esaslarını düzenlemektir.

Tablo:2 Mevzuat Analizi

Yasal Yükümlülük	Dayanak	Tespitler	İhtiyaçlar
<ul style="list-style-type: none"> <li>Okulumuz "Dayanak" başlığı altında sıralanan Kanun, Kanun Hükmünde Kararname, Tüzük, Genelge ve Yönetmeliklerdeki ilgili hükümleri yerine getirmek</li> <li>"Eğitim-öğretim hizmetleri, insan kaynaklarının gelişimi, halkla ilişkiler, stratejik plan hazırlama, stratejik plan izleme/değerlendirme süreci iş ve işlemleri" faaliyetlerini yürütmek.</li> <li>Resmî kurum ve kuruluşlar, sivil toplum kuruluşları ve özel sektörle mevzuat hükümlerine aykırı olmamak ve faaliyet alanlarını kapsamak koşuluyla protokoller ve diğer işbirliği çalışmalarını yürütmek</li> <li>İlkokul öğrencilerinin okula kayıt, sınıf geçme, devam-devamsızlık, sosyal sorumluluk çalışmaları vb. işveişlemleri</li> </ul>	<ul style="list-style-type: none"> <li>T.C. Anayasası • 1739 Sayılı Millî Eğitim Temel Kanunu</li> <li>• 652 Sayılı MEB Teşkilat ve Görevleri Hakkındaki Kanun Hükmünde Kararname</li> <li>• 222 Sayılı Millî Eğitim Temel Kanunu (Kabul No: 5.1.1961, RG: 12.01.1961/ 10705-Son Ek ve Değişiklikler: Kanun No: 12.11.2003/ 5002, RG: 21.11.2003</li> <li>657 Sayılı Devlet Memurları Kanunu</li> <li>• 5442 Sayılı İl İdaresi Kanunu • 3308 Sayılı Mesleki Eğitim Kanunu</li> <li>• 439 Sayılı Ek Ders Kanunu • 4306 Sayılı Zorunlu İlköğretim ve Eğitim</li> <li>• 5018 sayılı Kamu Mali Yönetimi ve Kontrol Kanunu</li> <li>• MEB Millî Eğitim Müdürlükleri Yönetmeliği (22175 Sayılı RG Yayınlanan)</li> <li>26 Şubat 2018 tarihinde yayımlanan Kamu İdarelerinde Stratejik Planlamaya İlişkin Usul ve Esaslar Hakkındaki Yönetmelik</li> <li>• Okul Öncesi Eğitim ve İlköğretim Kurumları Yönetmeliği</li> </ul>	<ul style="list-style-type: none"> <li>Müdürlüğümüzün hizmetlerini mevzuattaki hükümlere uygun olarak yürütmektedir.</li> <li>• Diğer kurumlarla işbirliği gerektiren çalışmalar mevzuata uygun bir şekilde yürütülmektedir.</li> <li>• Tabi olduğumuz mevzuatın kapsamı, Müdürlüğümüzün yetkilerini çeşitlendirmekle birlikte sınırlamaktadır.</li> <li>• Mevzuat itibarıyla öğrenci velilerinin eğitim faaliyetlerine müdahale alanını sınırlandıran herhangi bir mekanizma bulunmamaktadır.</li> <li>• Kurumumuzca sınıf mevcutları fazla olup sınıf içi yardımcı personel bulunmamaktadır.</li> </ul>	<ul style="list-style-type: none"> <li>Mevzuat itibarıyla Okul Müdürlerinin yetkilerinin artırılması</li> <li>• Eğitim uygulamaları konusunda ulusal düzeyde tanıtım çalışmaları yaparak öğrenci ve velilerinin bilgilendirilmesi</li> <li>• Mevzuatta ihtiyaç duyulan değişikliklerde "yenileme" çalışmalarına yer verilmesi</li> <li>• Sınıf mevcutlarının azaltılması, sınıf içine yardımcı personel verilmesi</li> </ul>

#### 2.4. Üst Politika Belgeleri Analizi

Millî Eğitim Müdürlüğüne görev ve sorumluluk yükleyen hükümlerin tespit edilmesi için üst politika belgeleri ayrıntılı olarak taranmış ve bu belgelerde yer alan politikalar incelenmiştir. Bu çerçevede Millî Eğitim Müdürlüğü 2023-2024 Stratejik Planı'nın stratejik amaç, hedef, performans göstergeleri ve stratejileri hazırlanırken başta Bakanlık 2023-2024 Stratejik Planı Taslağı olmak üzere bu belgelerden yararlanılmıştır. Üst politika belgeleri ile stratejik plan ilişkisinin kurulması amacıyla üst politika belgeleri analiz tablosu oluşturulmuştur.

Tablo 3. Üst Politika Belgeleri Analizi Tablosu

Üst Politika Belgesi	İlgili Bölüm/Referans	Verilen Görevler/İhtiyaçlar
5018 sayılı Kamu Mali Yönetimi ve Kontrol Kanunu	<ul style="list-style-type: none"> <li>• 9. Madde,</li> <li>• 41. Madde</li> </ul>	Kurum Faaliyetlerinde bütçenin etkin ve verimli kullanımı Stratejik Plan Hazırlama İzleme ve Değerlendirme Çalışmaları
30344 sayılı Kamu İdarelerinde Stratejik Plan Hazırlamaya İlişkin Usul ve Esaslar Hakkında Yönetmelik (	Tümü	5 yıllık hedefleri içeren Stratejik Plan hazırlanması
MEB Kalite Çerçevesi	Tümü	Hedef ve stratejilerin belirlenmesi
2018/16 sayılı Genelge, 2019-	Tümü	2023-2024 Stratejik Planının Hazırlanması



2023 Stratejik Plan Hazırlık Çalışmaları (		
MEB 2019-2023 Stratejik Plan Hazırlık Programı	Tümü	
MEB 2023-2024 Stratejik Plan Hazırlık Programı	Tümü	MEB Politikaları Konusunda Taşra Teşkilatına Rehberlik
MEB 2019-2023 Stratejik Planı	Tümü	MEB Politikaları Konusunda Taşra Teşkilatına Rehberlik
Denizli İl Milli Eğitim Müdürlüğü 2019-2023 Stratejik Planı	Tümü	Amaç, hedef, gösterge ve stratejilerin belirlenmesi
Pamukkale İlçe Milli Eğitim 2019-2023 Stratejik Planı	Tümü	Amaç, hedef, gösterge ve stratejilerin belirlenmesi

## 2.5.Faaliyet Alanları ile Ürün/Hizmetlerin Belirlenmesi

Tablo 4. Faaliyet Alanlar/Ürün ve Hizmetler Tablosu

Faaliyet Alanı	Ürün/Hizmetler
Öğretim-egitim faaliyetleri	Öğrenci İşleri Kayıt-nakil işleri Devam-devamsızlık Sınıf geçme Sınav hizmetleri
Rehberlik faaliyetleri	Öğrencilere rehberlik yapmak Velilere rehberlik etmek Rehberlik faaliyetlerini yürütmek
Sosyal faaliyetler	Öğrencilerin sosyal faaliyetlere katılımını sağlamak
Sportif faaliyetler	sportif faaliyetlere katılımlarının sağlanması
Kültürel ve sanatsal faaliyetler	Kültürel ve sanatsal çevresini tanımasını sağlamak
İnsan kaynakları faaliyetleri (mesleki gelişim faaliyetleri, personel etkinlikleri...)	Personel Özlük İşlemleri Norm Kadro İşlemleri Hizmetiçi Eğitim Faaliyetleri
Okul aile birliği faaliyetleri	Okul Aile birliği İş ve İşlemlerini yürütmesini sağlamak
Öğrenme ortamlarına yönelik faaliyetler	Okul ve kurum binaları dahil, taşınmazlara ilişkin her türlü yapım, bakım ve onarım işlerini ve bunlara ait kontrol, koordinasyon ve mimari proje çalışmaları
Ders dışı faaliyetler	Ders Dışı Faaliyet İş ve İşlemleri

## 2.6 Paydaş Analizi

Paydaş Analizi, stratejik planlamanın temel unsurlarından biridir. Organizasyonun etkileşim içinde olduğu kişi ve kurumların analiz edilmesini ve bu ilişkilerin de stratejik plan doğrultusunda yönetilmesini esas alır.

Kurumumuzun temel paydaşları öğrenci, veli ve öğretmen olmakla birlikte eğitimin dışsal etkisi nedeniyle okul çevresinde etkileşim içinde olunan geniş bir paydaş kitlesi bulunmaktadır. Paydaşlarımızın görüşleri anket, toplantı, dilek ve istek kutuları, elektronik ortamda iletilen önerilerde dâhil olmak üzere çeşitli yöntemlerle sürekli olarak alınmaktadır.

**Tablo 5. Paydaşların Önceliklendirilmesi**

**EK-1 Paydaş Sınıflandırma Matrisi**

Paydaş Adı	İç Paydaş/ Dış Paydaş	*Önem Derecesi	*Etki Derecesi
Milli Eğitim Bakanlığı	Dış Paydaş	5	5
Temel Eğitim Genel Müdürlüğü	Dış Paydaş	5	5
Denizli Valiliği	Dış Paydaş	5	5
Denizli Milli Eğitim Müdürlüğü	Dış Paydaş	5	5
Pamukkale Belediyesi	Dış Paydaş	5	5
Pamukkale Milli Müdürlüğü	Dış Paydaş	5	4
Pamukkale Kaymakamlığı	Dış Paydaş	5	4
Pamukkale Mal Müdürlüğü	Dış Paydaş	5	4
Pamukkale Sağlık	Dış Paydaş	5	4
Akköy Jandarma	Dış Paydaş	5	4
Okul Müdürü	İç Paydaş	5	5
Öğretmenler	İç Paydaş	5	5
Çalışan Personeller	İç Paydaş	5	5
Öğrenciler	İç Paydaş	5	5
Veliler	İç Paydaş	4	5
Okul Aile Birliği	İç Paydaş	5	5
Kırtasiyeler	Dış Paydaş	5	4
Kütüphane	Dış Paydaş	5	5
Liseler	Dış Paydaş	5	5
Mahalle Muhtarı	Dış Paydaş	5	4

\* Tabloda yer paydaşların listesi okul/kurumun türüne ve yapısına göre değişiklik gösterebilir.

**EK -2 Paydaş Önceliklendirme Matrisi**

Paydaş	İç Paydaş	Dış Paydaş	Yararlanıcı (Müşteri)	Neden Paydaş?	Önceliği
MEB		+		Bağlı olduğumuz merkezi idare	1
Öğrenciler			+	Hizmetlerimizden yaralandıkları için	1
Özel İdare		+		Tedarikçi mahalli idare	1
STK		0		Amaç ve hedeflerimize ulaşmak iş birliği yapacağımız kurumla	....

**EK-3 Yararlanıcı Ürün/Hizmet Matrisi**

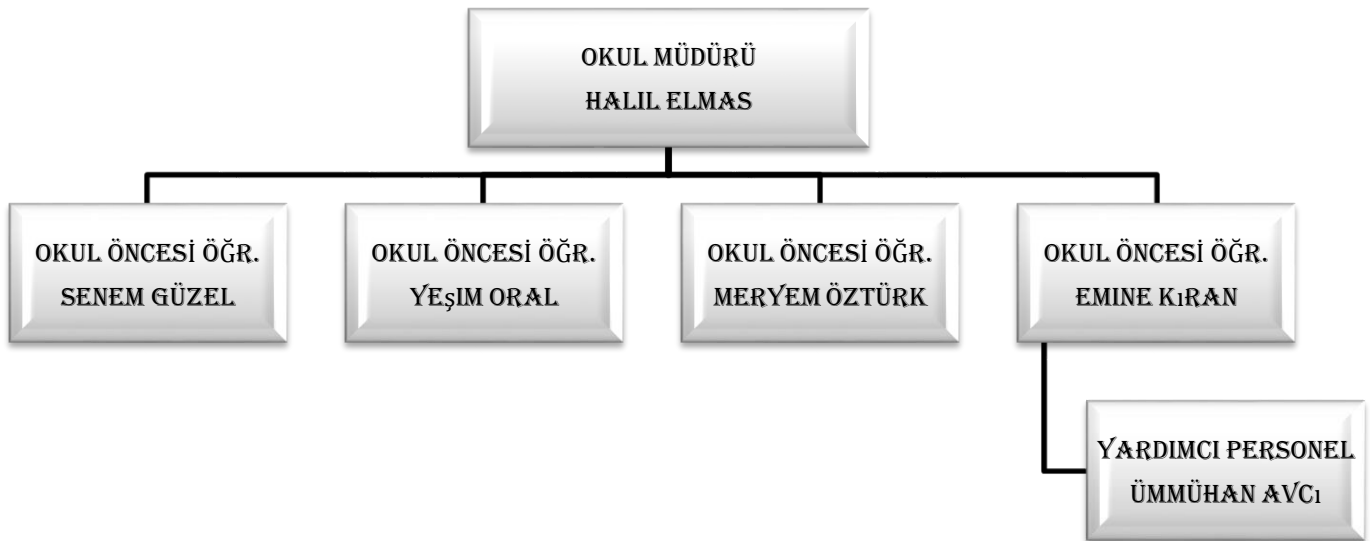
Ürün/Hizmet	Eğitim-Öğretim (Örgün-Yaygın)	Yatılılık-Bursluluk	Nitelikli İş Gücü	Danışmanlık	AR-GE, Projeler, Yatırım	Altyapı, Donatım Yatırım	Yayın	Rehberlik, Kurs, Sosyal etkinlikler	Mezunlar (Öğrenci)	Ölçme-Değerlendirme
Yararlanıcı										

(Müşteri)									
Öğrenciler	√	o			√	√	√		
Veliler							√		
Üniversiteler			o	o				√	
Medya			o	o					
Uluslararası kuruluşlar				o		o			
Meslek Kuruluşları									
Sağlık kuruluşları			o						
Diğer Kurumlar									o
Özel sektör			√	o			o		

√: Tamamı O: Bir kısmı

## 2.7. Okul/Kurum İçi Analiz

### 2.7.1 Teşkilat Şeması



### 2.7.2. İnsan Kaynakları

Okulumuzda, organizasyonel amaçlar doğrultusunda en verimli şekilde

kullanmak; insan kaynağının iç ve dış gelişmelere uygun olarak etkin bir şekilde planlanmasını,

geliştirilmesini ve değerlendirilmesini sağlamak kurumun verimliliği açısından büyük önem taşımaktadır. Okulumuzda 1 İdari Personel 4 Öğretmen 1 Yardımcı personel görev yapmaktadır.

**Tablo 6. İdari Personelin Hizmet Süresine İlişkin Bilgiler**

Hizmet Süreleri	2024Yıl İtibarıyla	
	Kişi Sayısı	
1-4 Yıl	0	
5-6 Yıl	0	
7-10 Yıl	0	
10.....Üzeri	1	%100

**Tablo 7. Öğretmenlerin Hizmet Süreleri (Yıl İtibarıyla)**

Hizmet Süreleri	Branşı	Kadın	Erkek	Hizmet Yılı	Toplam
		Okul Öncesi	4		
1-3 Yıl					
4-6 Yıl					1
7-10 Yıl		1		6 YIL 7 AY	1
11-15 Yıl				15 YIL 6 AY 25	
16-20		3		17 YIL 0 AY 8 . 16 YIL 2 AY 22 15 YIL 6 AY 25	3
20 ve üzeri					

**Tablo 8. Çalışanların Görev Dağılımı**

Çalışanın Ünvanı	Görevleri
Okul / Kurum Müdürü	Öğretmenleri, personeli, öğrencileri ve velileri yönetir ve okulun günlük işleyişini denetler. Okul müdürleri, eğitim programlarını, öğretim metotlarını ve okul hedeflerini belirler ve bu hedeflerin
Okul Öncesi Öğretmenler	Çocuklar için etkileşimli ve oyun temelli öğrenme ortamları hazırlamak, öğrencilerin ilgi ve ihtiyaçlarına göre ders planları oluşturmak
Yardımcı Hizmetler Personeli	Okulun tüm alanlarının temizlenmesi, Servis ve her türlü getir-götür işlemlerinin yapılması

**Tablo 9. Kurumdaki Personel Sayısı**

	Görevi	Erkek	Kadın	Eğitim Durumu	Toplam
1	Okul Müdürü	1		Yüksek Lisans	1
2	Öğretmen		4	lisans	4

3	Yardımcı Hizmetleri		1	lise	1
4					6

### 2.7.3 Teknolojik Düzey

Teknolojik kaynaklar başta olmak üzere okulumuzda bulunan çalışan durumdaki donanım malzemesine ilişkin bilgiye alttaki tabloda yer verilmiştir.

**Tablo 10. Teknolojik Araç-Gereç Durumu**

Araç-Gereçler		İhtiyaç			İhtiyaç
Klima	2	YETERSİZ	TV Sayısı	1	Yeterli
Masaüstü Bilgisayar Sayısı	4	Yeterli	Yazıcı Sayısı	5	Yeterli
Taşınabilir Bilgisayar Sayısı	1	Yeterli	Fotokopi Makinası Sayısı	2	Yeterli
Projeksiyon Sayısı	2	Yeterli	İnternet Bağlantı Hızı	16 mbyet	Yeterli
Fırın	1	Yeterli	Buzdolabı	1	Yeterli
Ses Sistemi	1	Yeterli	Su Sebili	2	Yeterli

**Tablo 11. Fiziki Mekân Durumu**

Fiziki Mekân	Adedi	Yok	Var	Yok
Okul Kat Sayısı	<b>1</b>	Öğretmen Çalışma Odası		Yok
Derslik Sayısı	<b>4</b>	Ekipman Odası	Var	
Derslik Alanları (m2)	<b>140</b>	Kütüphane	Var	
Kullanılan Derslik Sayısı	<b>4</b>	Rehberlik Servisi		Yok
Şube Sayısı	<b>4</b>	Resim Odası		Yok
İdari Odaların Alanı (m2)	<b>30</b>	Müzik Odası		Yok
Öğretmenler Odası (m2)	-	Çok Amaçlı Salon	Var	
Okul Oturum Alanı (m2)	<b>5780</b>	Spor Salonu		Yok
Okul Bahçesi (Açık Alan)(m2)	<b>889</b>			
Okul Kapalı Alan (m2)	-			
Sanatsal, bilimsel ve sportif amaçlı toplam alan (m <sup>2</sup> )	-			

Kantin (m2)	-			
Tuvalet Sayısı	3			
Diğer-Destek Eğitim Odası	1			

#### 2.7.4 Mali Kaynaklar

Müdürlüğümüzün 2024-2028 döneminde kaynakları, uygulanmakta olan tasarruf tedbirleri de dikkate alınarak tahmin edilmiş ve tabloda sunulmuştur

**Tablo 12. Kaynak Tablosu**

Kaynaklar	2024	2025	2026	2027	2028	TOPLAM
Aidat	29,000	33,750	36,000	39,000	42,000	179,500
Okul Aile Birliği	5000	7500	10,000	12,500	15,000	37,5125
TOPLAM	<b>34,000</b>	<b>41,250</b>	<b>46,000</b>	<b>51,500</b>	<b>57,000</b>	<b>217,0125</b>

#### 2.7.5 İstatistik Veriler

**Tablo 13 Öğretmen/Öğrenci Durumu**

ÖĞRETMEN	ÖĞRENCİ		
	KIZ	ERKEK	TOPLAM
4	30	31	61

#### 2.8. Çevre Analizi (PESTLE)

PESTLE analiziyle Akköy Anaokulu üzerinde etkili olan veya olabilecek politik, ekonomik, sosyokültürel, teknolojik, yasal ve çevresel dış etkenlerin tespit edilmesi amaçlanmıştır. Müdürlüğümüzü etkileyen ya da etkileyebilecek değişiklik ve eğilimlerin sınıflandırılması bu analizin ilk aşamasını oluşturmaktadır. PESTLE unsurları içerisinde gerçekleşmesi muhtemel olan hususlar ile bunların oluşturacağı potansiyel fırsatlar ve tehditler olarak aşağıda ortaya konulmuştur

**Tablo 14 PESTLE Analiz Tablosu**

Politik-Yasal etkenler	Ekonomik etkenler
*Milli Eğitim Bakanlığı ve İl ve İlçe Milli Eğitim Müdürlüğü 2019-2023 Stratejik Planlarının incelenmesi *Öğrencilerin ihtiyaçlarına, doğal yeteneklerine ve ilgi alanlarına odaklanması İlçe MEM, İl MEM ve Millî Eğitim Bakanlığı Stratejik Planlarının incelenmesi,	<ul style="list-style-type: none"> <li>Okulun bulunduğu çevrenin genel gelir durumu</li> <li>*Tasarruf sağlama imkânları</li> <li>*Mal-ürün ve hizmet satın alma imkânları</li> <li>*Velilerin sosyo-ekonomik düzeyi</li> </ul>

Okul Öncesi Eğitim İlköğretim Kurumları Yönetmeliği, Personelin yasal hak ve sorumlulukları, Okul Öncesi Eğitimi konuları ile İlgili yönetmelikler ve genelgeler, Oluşturulması gereken kurul ve komisyonlar 1739 Milli Eğitim Temel Kanunu, 657 Sayılı Devlet Memurları Kanunu, 4734 Sayılı Kamu İhale Kanunu,	
<b>Sosyokültürel etkenler</b>	<b>Teknolojik etkenler</b>
*Ailelerin ve öğrencilerin bilinçlenmeleri *Aile yapısındaki değişimler (geniş aileden çekirdek aileye geçiş, erken yaşta evlenme vs.) *Nüfusun yaş gruplarına göre dağılımı *Doğum ve ölüm oranları *Göçler dolayısıyla artan mahallemizdeki okul çağı öğrenci sayısı	Okulumuzun sosyo-ekonomik durumunun çok iyi olması nedeniyle teknolojik imkânlardan kolayca yararlanabilmektedir. Kurumumuzda bütün sınıflarımızda bilgisayar, monitör olarak kullanılabilen televizyonlar bulunmaktadır. Ayrıca 2 adet projeksiyon makinesi bulunmaktadır Binamızdaki tüm sınıf ve odalarda internet erişimi vardır. 2 Adet fotokopi ve 5 adet yazıcı bulunmaktadır.
<b>Çevresel Etkenler</b>	
Doğal kaynakların korunması için yapılan çalışmalar, Okul bahçesini ağaçlandırma, Minik Tema çalışmalarının uygulanması, Bahçede bitki yetiştirme çalışmaları Okulumuz bulunduğu il itibari ile deprem kuşağında bulunmaktadır. Binamızın depreme dayanıklılığı konusunda gerekli tetkikler yapılmıştır. Okuldaki temel ihtiyaçlar için kullanılan su şebeke suyu olduğu için içme suyu olarak çocuklar sularını evden getirmektedir. Okul da bir muslukta bulunan arıtmada kullanılmaktadır.	

## 2.9. GZFT Analizi

Okulumuzun temel istatistiklerinde verilen okul künyesi, çalışan bilgileri, binabilgileri, teknolojik kaynak bilgileri ve gelir gider bilgileri ile paydaşanketleri sonucunda ortaya çıkan sorun ve gelişime açık alanlar iç ve dış faktör olarak değerlendirilerek GZFT tablosunda belirtilmiştir. Dolayısıylaolguyu belirten istatistikler ile algıyı ölçen anketlerden çıkan sonuçlar tek bir analizde birleştirilmiştir.

Kurumun güçlü ve zayıf yönleri donanım, malzeme, çalışan, iş yapma becerisi, kurumsal iletişim gibi çok çeşitli alanlarda kendisinden kaynaklıolan güçlülükleri ve zayıflıkları ifade etmektedir ve ayırmda temel olarak okul müdürü/müdürlüğü kapsamında bakılarak iç faktör ve dış faktör ayrımı yapılmıştır.

**Tablo 15. GZFT Listesi**

İç Çevre		Dış Çevre	
Güçlü Yönler	Zayıf Yönler	Fırsatlar	Tehditler
1-Okul Müdürünün tecrübeli ve yeniliğe açık olması, 2-Okul Müdürünün okul öncesi eğitimin yaygınlaşmasına olan inancı, 3-Öğretmen sayısının yeterli olması ve öğretmenlerin yeniliklere açık olması, 4-Öğretmenlerin tümünün kadrolu olması,	1-Derslik sayısının az olması, 2-Sosyal etkinlikler için bir salonun yetersiz kalması, 3-Okul çevresinde; spor salonu, konferans, tiyatro vb. gibi sosyal etkinlik alanlarının bulunmaması	1-Velilerin farklı kültür seviyesinde olması, 2-Veliler arasında çeşitli meslek gruplarının bulunması, 3-Eğitim materyali üreten firmaların yeni ürünlerle ilgili okulu bilgilendirmeleri	1-Veli toplantılarına katılım oranının düşük olması, 2-Ana-baba eğitim seminerlerine katılımın az olması,

<p>5-Okulda internet bağlantısının olması, 6-Yeterli teknolojik alt yapının olması ve bu teknolojinin tüm çalışanlar tarafından kullanılıyor olması, 7-Kurum kültürünün oluşmuş olması, 8-Okulda bulunan eğitim materyallerinin çocukların yaş ve seviyelerine uygun olması, 9-Okulun yaptığı sosyal etkinliklerde velilerin etkin katılımının olması, 10-Okulun sadece 36-66 ay grubu öğrencilere eğitim vermek amacıyla yaptırılmış olması, 11-Teknolojik gelişmelerin yakından takip edilmesi, 12-Okul personelimizin iletişim becerilerinin yüksek olması ve tüm personel arasında yatay iletişimin yaygın bir şekilde kullanılması, 13-Tüm çalışanların sorunun bir parçası değil, çözümün bir parçası olması, 14-Tüm çalışanların bireysel ve mesleki gelişimlerini arttırmaya istekli olmaları 15-Okuldaki kilit ve kritik süreçlerin iyi işlemesi, 16-Tüm çalışanların bilgi paylaştıkça çoğalır felsefesini benimsemiş olması, 17-Okuldaki tüm harcamaların düşük maliyet, yüksek kalite anlayışıyla gerçekleştirilmesi</p>	<p>4-Veli toplantılarına katılım oranının düşük olması, 5-Ana-baba eğitim seminerlerine katılımın az olması, 6-Yeterli personel olmaması 7-Maddi yetersizlikler nedeniyle okulda yeterli personel çalıştırılmaması, 8- Mevcut personelin üzerinde görev dağılımının fazla olması</p>	<p>4-İlçe Kaymakamının ve İlçe Milli Eğitim Müdürünün Okulöncesi Eğitimi yaygınlaştırma çalışmalarına olan inançları ve bu konuda yaptıkları projeler, 5-Okulumuzdan mezun olan öğrencileri gittikleri ilköğretim okullarında, yapılan merkezi ve mahalli sınavlarda ön sıralarda olmaları, 6-Okulumuzun il ve ilçedeki yöneticilerle ve STK'larla, Kamu Kurum ve Kuruluşları ile işbirliği içinde olması 7-Devlete bağlı, bağımsız anaokulu olması 8- Çevrede yaşayan çocukların okul öncesi eğitime ihtiyaç duymaları 9-Okul idaresinin okulun</p>	<p>3- Okul çevresinde sosyo-ekonomik düzeyi düşük ailelerin olması 4-Okulun bulunduğu çevrenin sosyo-ekonomik düzeyinin düşük olması</p>
--------------------------------------------------------------------------------------------------------------------------------------------------------------------------------------------------------------------------------------------------------------------------------------------------------------------------------------------------------------------------------------------------------------------------------------------------------------------------------------------------------------------------------------------------------------------------------------------------------------------------------------------------------------------------------------------------------------------------------------------------------------------------------------------------------------------------------------------------------------------------------------------------------------------------------------------------------------------------------------------------------------------------------------------------------------------------------------	------------------------------------------------------------------------------------------------------------------------------------------------------------------------------------------------------------------------------------------------------------------------------------------------------	--------------------------------------------------------------------------------------------------------------------------------------------------------------------------------------------------------------------------------------------------------------------------------------------------------------------------------------------------------------------------------------------------------------------------------------------------------------------------------------------------------------------------------------------------------------------------	----------------------------------------------------------------------------------------------------------------------------------------------

## 2.10. Tespit ve İhtiyaçların Belirlenmesi

Tespit ve İhtiyaç alanları analizi ile GZFT analizi sonucunda ortaya çıkan sonuçların planın geleceğe yönelim bölümü ile ilişkilendirilmesi ve buradan hareketle hedef, gösterge ve eylemlerin belirlenmesi sağlanmaktadır. Tespit ve İhtiyaç alanları ayrımında eğitim ve öğretim faaliyetlerine ilişkin üç temel tema olan Eğitime Erişim, Eğitimde Kalite ve kurumsal Kapasite kullanılmıştır.

-Eğitime erişim, öğrencinin eğitim faaliyetine erişmesi ve tamamlamasına ilişkin süreçleri;

-Eğitimde kalite, öğrencinin akademik başarısı, sosyal ve bilişsel gelişimi ve istihdamı da dâhil olmak üzere eğitim ve öğretim sürecinin hayata hazırlama evresini;

-Kurumsal kapasite ise kurumsal yapı, kurum kültürü, donanım, bina gibi eğitim ve öğretim sürecine destek mahiyetinde olan kapasiteyi belirtmektedir.

## 3. GELECEĞE BAKIŞ

Geleceğe yönelim bölümünde misyon, vizyon ve temel değerler ile stratejik amaçlar, stratejik hedefler, performans göstergeleri ve stratejiler yer almaktadır. Okul Müdürlüğümüzün Misyon vizyon, temel ilke ve değerlerinin oluşturulması kapsamında öğretmenlerimiz, öğrencilerimiz, velilerimiz, çalışanlarımız ve diğer paydaşlarımızdan alınan görüşler, sonucunda stratejik plan hazırlama ekibi tarafından oluşturulan Misyon, Vizyon, Temel Değerler; Okulumuz üst kuruluna sunulmuş ve üst kurul tarafından onaylanmıştır.



### **3.1. Misyon**

Tüm öğrencilerimizin, okul öncesi eğitimin amaçları doğrultusunda yenibilgi ve teknolojiler ışığında ilgili, becerili ve kendine güvenen bireyler olarak yetişmelerine destek olmak ve ilköğretime hazırlamak için varız.

### **3.2. Vizyon**

Bilimsel veriler doğrultusunda geleceğin birer ışığı olan öğrencilerimiz sosyal, kültürel ve bilimsel açıdan geniş ufuklar açan örnek okul olabilmektir.

### **3.3. Temel Değerler**

Atatürk İlkeleri ve İnkılâplarına bağlı

Her çocuk özeldir ilkesinden yola çıkmak.

Her çocuğun ihtiyacına cevap verebilmek.

Çocuklara kültürümüzü ve değerlerimizi benimsetmek.

Sevgi, saygı, hoşgörü.

Tarafsızlık

Doğruluk - Dürüstlük

Güven

İşbirliği

Değişime, eleştiriye, paylaşımına açık olma.

#### 4. AMAÇ, HEDEF VE PERFORMANS GÖSTERGESİ İLE STRATEJİLERİN BELİRLENMESİ

5018 sayılı Kamu Malî Yönetimi ve Kontrol Kanunu kapsamında 2021 yılında performans esaslı bütçe sisteminden program bazlı performans bütçe sistemine geçildiğinde, kamu idarelerinin stratejik planlarında belirlediği hedeflere ne ölçüde ulaştığını izleyebilmek ve ortaya çıkan sonuçları değerlendirebilmek her zamankinden daha anlamlı bir hâle gelmiştir. Çünkü; performans esaslı bütçe dönemlerinde kamu idarelerinin ortaya koyduğu amaç ve hedeflerle analitik bütçe uygulamaları arasında tam anlamıyla bir ilişki kurulamadığı, karar alma süreçlerinin sağlıklı yürütülemediği gözlemlenmiştir. Bu nedenle, bütçe ile tahsis edilen kamu kaynaklarıyla idarelerin yürüttüğü faaliyetlerde etkinliğin ve verimliliğin sağlanabilmesine yönelik program bütçe anlayışına geçilmesi söz konusu olmuştur. Bu anlayışla, Bakanlığımız 3 tematik yapı doğrultusunda amaç ve hedeflerini belirlemiştir.

<b>1.TEMA</b>	<b>Eğitim-Öğretime Erişim ve Katılım</b>
<b>AMAÇ</b>	Öğrencilerin kaliteli eğitime erişimleri fırsat eşitliği temelinde artırılarak tüm gelişim alanlarını kapsayacak şekilde çok yönlü gelişimleri sağlanacaktır.
Hedef	Okul öncesi eğitime erişim artırılabilecektir.
<b>2.TEMA</b>	<b>Eğitim ve Öğretimde Kalite</b>
Hedef	Okul öncesi eğitiminin niteliği artırılabilecektir.
<b>3.TEMA</b>	<b>Kurumsal Kapasite</b>
<b>AMAÇ</b>	Okul öncesi eğitim kurumlarının, eğitimin temel ilkeleri doğrultusunda niteliğini arttırmak amacıyla kurumsal kapasite geliştirilecektir.
Hedef	Okul öncesi eğitim kurumlarında fiziki mekânların okulun ihtiyaç ve hedefleri doğrultusunda iyileştirilmesi sağlanacaktır.
Hedef	Eğitim ve öğretimin sağlıklı ve güvenli bir ortamda gerçekleştirilmesi için okul sağlığı ve güvenliği geliştirilecektir.
<b>AMAÇ</b>	Eğitim ve öğretimin niteliğinin geliştirilmesi sağlanacaktır.
Hedef	Kamu personelinin mesleki geliştirilmesinin artırılması

## TEMA : EĞİTİM - ÖĞRETİMDE ERİŞİM VE KATILIM

**AMAÇ 1 (A1)** Öğrencilerin kaliteli eğitime erişimleri fırsat eşitliği temelinde artırılarak tüm gelişim alanlarını kapsayacak şekilde çok yönlü gelişimleri sağlanacaktır.

**Hedef 1.1(A1)** Okul öncesi eğitime erişim artırılabacaktır.

Performans Göstergeleri	Hedefe Etkisi*	Başlangıç Değeri**	2024	2025	2026	2027	2028	İzleme Sıklığı	Rapor Sıklığı
PG 1.1.1	20	1	2	3	4	5	6	6 ay	12 ay
PG 1.1.2	20	2	2	3	4	5	6	6 ay	12 ay
PG 1.1.3	20	1	2	3	4	5	6	6 ay	12 ay
PG 1.1.4	20	1	2	3	4	5	6	6 ay	12 ay
<b>Koordinatör Birim</b>	Okul Müdürlüğü								
<b>İş birliği Yapılacak Birimler</b>	Muhtarlık - Aile Sağlığı Merkezi								
<b>Riskler</b>	Veli iletişim ve adres bilgilerine ulaşamaması, Velilerin çocuklarını okula göndermek istememesi, Yaş Grubu itibarıyla küçük olanların okula uyumda zorlanması								
<b>Stratejiler</b>	S1 Kayıt döneminde bir sonraki yıl ilkokula başlayacak olan çocuklar başta olmak üzere, tüm çocukların aileleri ile iletişime geçilerek okul öncesi eğitime kayıtla ilgili gerekli bilgilendirme yapılacaktır. S2 Okul öncesi eğitimde ebeveyn bilgilendirme çalışmaları yapılacaktır. S3 Tüm derslikler tam kapasite kullanılacaktır. S4 İhtiyaç dâhilinde (aday kayıta fazla çocuk olması durumunda) ikili eğitim uygulaması yapılacaktır. S5 Aileye düşen maliyeti azaltmaya yönelik iş birliği, protokol veya projeler geliştirilecektir.								
<b>Maliyet Tahmini</b>	500 TL								
<b>Tespitler</b>	Okul öncesi eğitim kurumları 5 yaş grubu okullaşma oranlarını düşüktür. Veliler tarafında gereksiz olarak görülmekte ve 5 yaş öğrenciler gönderilmemektedir. Ebeveynine aile eğitimi verilen okul öncesi veli sayısı yeterli düzeyde değildir								
<b>İhtiyaçlar</b>	Muhtarlıkla işbirliği, veli ziyaretleri, aile sağlığı merkezinin verileri								

## TEMA : EĞİTİM VE ÖĞRETİMDE KALİTE

**AMAÇ 2 (A2)** Öğrencilerin kaliteli eğitime erişimleri fırsat eşitliği temelinde artırılarak tüm gelişim alanlarını kapsayacak şekilde çok yönlü gelişimleri sağlanacaktır.

**Hedef 2.1(A2)** Okul öncesi eğitiminin niteliği artırılacaktır.

Performans Göstergeleri	Hedefe Etkisi*	Başlangıç Değeri**	2024	2025	2026	2027	2028	İzleme Sıklığı	Rapor Sıklığı
PG 2.1.1	20	1	2	3	4	5	6	6 ay	12 ay
PG 2.1.2	20	2	2	3	4	5	6	6 ay	12 ay
PG 2.1.3	20	1	2	3	4	5	6	6 ay	12 ay
PG 2.1.4	20	1	2	3	4	5	6	6 ay	12 ay
<b>Koordinatör Birim</b>	Okul Müdürlüğü								
<b>İş birliği Yapılacak Birimler</b>	Okul Müdürlüğü/veliler /Okul Aile Birliği								
<b>Riskler</b>	Okul bahçeleri geleneksel oyunlara uygun şekilde düzenlenmesi Velilere yönelik bilgilendirme çalışmaları yapılmaması								
<b>Stratejiler</b>	S1 Bakanlıkça hazırlanan e-Portfolyo sistemine her çocuk için veri girişi gerçekleştirilecektir. S2 Okul öncesi eğitim sürecinde, her gün açık hava etkinliğine yer verilecektir. S3 Okul bahçeleri geleneksel oyunlara uygun şekilde düzenlenecektir. S4 Okul öncesi eğitimde okul-aile iş birliği geliştirilecektir. S5 Eğitsel değerlendirme ve tanılama sürecine yönelik olarak velilere yönelik bilgilendirme çalışmaları yapılması sağlanacaktır.								
<b>Maliyet Tahmini</b>	10.000TL								
<b>Tespitler</b>	Okul Aile birliği ve velilerle işbirliği yapılması Açık Hava Etkinliklerinin sayısı artırılması Eğirsel Değerlendirme yapma								
<b>İhtiyaçlar</b>	Okul Aile birliği ve velilerle işbirliği								

## TEMA : KURUMSAL KAPASİTE

**AMAÇ 3 (A3) :** Okul öncesi eğitim kurumlarının, eğitimin temel ilkeleri doğrultusunda niteliğini arttırmak amacıyla kurumsal kapasite geliştirilecektir.

**Hedef 3.1 (H3.1)** Okul öncesi eğitim kurumlarında fiziki mekânların okulun ihtiyaç ve hedefleri doğrultusunda iyileştirilmesi sağlanacaktır.

Performans Göstergeleri	Hedefe Etkisi*	Başlangıç Değeri**	2024	2025	2026	2027	2028	İzleme Sıklığı	Rapor Sıklığı
PG 3.1.1	20	1	2	3	4	5	6	6 ay	12 ay
PG 3.1.2	20	2	2	3	4	5	6	6 ay	12 ay
PG 3.1.3	20	1	2	3	4	5	6	6 ay	12 ay
PG 3.1.4	20	1	2	3	4	5	6	6 ay	12 ay
<b>Koordinatör Birim</b>	Okul Müdürlüğü								
<b>İş birliği Yapılacak Birimler</b>	Okul Müdürlüğü/Okul Aile Birliği/İlçe Milli Eğitim								
<b>Riskler</b>	Okulun eksiklikleri yerinde tespit edilerek zamanında ödenek talebinin reddedilmesi kamu idareleri, belediyeler ve hayırseverlerle vb. iş birliklerinin yapılamaması								
<b>Stratejiler</b>	S1. Fiziki mekânların (derslikler, spor salonu, kütüphaneler, açık hava oyun alanları vb.) iyileştirilmesi için kamu idareleri, belediyeler ve hayırseverlerle vb. iş birlikleri yapılacaktır. S2. Okul öncesi eğitimde okul- aile iş birliği, farkındalık geliştirme, bilgilendirme çalışmaları yapılacaktır. S3. Okulun eksiklikleri yerinde tespit edilerek zamanında ödenek talebinde bulunulacaktır. S4. Okul, aile ve çevre iş birliği yapılarak fiziki mekânlar iyileştirilecektir.								
<b>Maliyet Tahmini</b>	15.000 TL.								
<b>Tespitler</b>	Fiziksel koşullarda ve araç gereç yeterliliğinde iyileştirmeler yapılmalı, sınıflardaki çocuk sayılarının fazla olmamasına dikkat edilmesi gerekmektedir. Okul öncesi eğitim kurumlarında anaokulu ve bina koşullarında uluslararası standartlar oluşturulmalıdır. Öğretmenlerin bu konuda yaşadıkları sorunlar çeşitli araştırmalarla tespit edilerek, bu sorunların giderilmesine yönelik çalışmalar yapılmalıdır.								
<b>İhtiyaçlar</b>	Çok sıcak ve çok soğuk hava koşullarında çocukların oynamaları için üstü kapalı alanlar bulunmalıdır Oyun alanları hem grup hem de bireysel etkinlikler için tasarlanmalıdır Fiziksel mekan sayısı artırılmalı Ataölye sayısı düzenlenmeli								

## TEMA : KURUMSAL KAPASİTE

**AMAÇ 3 (A3)** : Okul öncesi eğitim kurumlarının, eğitimin temel ilkeleri doğrultusunda niteliğini arttırmak amacıyla kurumsal kapasite geliştirilecektir.

**Hedef 3.2 (H3.2)** Eğitim ve öğretimin sağlıklı ve güvenli bir ortamda gerçekleştirilmesi için okul sağlığı ve güvenliği geliştirilecektir.

Performans Göstergeleri	Hedef Etkisi*	Başlangıç Değeri**	2024	2025	2026	2027	2028	İzleme Sıklığı	Rapor Sıklığı
PG 3.2.1	20	1	2	3	4	5	6	6 ay	12 ay
PG 3.2.2	20	2	2	3	4	5	6	6 ay	12 ay
PG 3.2.3	20	1	2	3	4	5	6	6 ay	12 ay
PG 3.2.4	20	1	2	3	4	5	6	6 ay	12 ay
<b>Koordinatör Birim</b>	Okul Müdürlüğü								
<b>İş birliği Yapılacak Birimler</b>	Okul Müdürlüğü/ İlçe Milli Eğitim/ilçe sağlık /aile hekimliği								
<b>Riskler</b>	İş sağlığı ve güvenliği yönergesine uygun hâle getirememek Farkındalık Eğitimi ayarlayamamak Doğa, insan ve teknoloji kaynaklı (deprem, sel, heyelan, yangın, çığ ve salgın hastalıklar vd.) afetlere karşı gerekli tedbirlerin alınmaması								
<b>Stratejiler</b>	S1 Eğitim ortamları iş sağlığı ve güvenliği yönergesine uygun hâle getirilecektir. S2 Öğrenci, öğretmen ve velilerde farkındalık oluşturmak için bağımlılıkla mücadele, akran zorbalığı, siber zorbalık, sağlıklı beslenme ve obezite, hijyen, bulaşıcı hastalıklar ve gıda güvenliği gibi konularda alan uzmanları ile iş birliğinde eğitimler düzenlenecektir. S3 Doğa, insan ve teknoloji kaynaklı (deprem, sel, heyelan, yangın, çığ ve salgın hastalıklar vd.) afetlere karşı gerekli tedbirlerin alınması için çalışmalar yapılacaktır. S4 Doğa, insan ve teknoloji kaynaklı (deprem, sel, heyelan, yangın, çığ ve salgın hastalıklar vd.) konularında alan uzmanları ile iş birliğinde öğretmen, öğrenci ve velilere farkındalık eğitimleri verilecektir. S5 Okulun afet ve acil durum eylem planının güncel tutulması sağlanacaktır.								
<b>Maliyet Tahmini</b>	5000 TL								
<b>Tespitler</b>	Rehberlik ve psikolojik danışma hizmetleri yürütme kurulunun etkinliğini artırma Öğrencilerimizin TSM kanalıyla Aile Hekimliğine kayıtlarının yapılması. Öğrencilerimize temiz bir çevrenin sağlıklı yaşam için önemini kavratma Öğrenci ve personelin deprem, sel yangın gibi durumlarda yara almadan kurtulmalarını sağlamak. Öğrencilerimize temiz bir çevrenin sağlıklı yaşam için önemini kavratma.								
<b>İhtiyaçlar</b>	İş sağlığı ve güvenliği yönergesine Farkındalık oluşturmak için bağımlılıkla mücadele, akran zorbalığı, siber zorbalık, sağlıklı beslenme ve obezite, hijyen, bulaşıcı hastalıklar ve gıda güvenliği gibi konularda alan uzmanlar								

**TEMA : KURUMSAL KAPASİTE****AMAÇ 3 (A3)** Eğitim ve öğretimin niteliğinin geliştirilmesi sağlanacaktır.**Hedef 3.3(H3.3)** H2.2.1 Kamu personelinin mesleki geliştirilmesinin artırılması

Performans Göstergeleri	Hedefe Etkisi*	Başlangıç Değeri**	2024	2025	2026	2027	2028	İzleme Sıklığı	Rapor Sıklığı
PG 3.3.1	20	1	2	3	4	5	6	6 ay	12 ay
PG 3.3.2	20	2	2	3	4	5	6	6 ay	12 ay
PG 3.3.3	20	1	2	3	4	5	6	6 ay	12 ay
PG 3.3.4	20	1	2	3	4	5	6	6 ay	12 ay
<b>Koordinatör Birim</b>	Okul Müdürlüğü								
<b>İş birliği Yapılacak Birimler</b>	Hizmetiçi Eğitim Birimi								
<b>Riskler</b>	Teknolojinin kullanımı konusunda bilgi düzeyinin düşük olması, Öğretmenlerin kurslara katılmak konusunda gönülsüz olması								
<b>Stratejiler</b>	S1 Okul Öncesi Eğitim Kurumları yöneticilerinin ve öğretmenlerin mesleki gelişim ihtiyaçları tespit edilerek bu ihtiyaçları gidermeye yönelik bir mesleki gelişim planı hazırlanacaktır. S2 Bakanlık, diğer kurum ve kuruluşlarla yapılan iş birlikleri kapsamında yardımcı personelin görev alanı ile ilgili iş başı eğitim almaları sağlanacaktır. S3 Okul Öncesi Eğitim Kurumları öğretmenlerinin alanlarında mesleki gelişimlerini ve öğretmenlik yeterliklerini geliştirmek için mahalli ve merkezi düzeyde eğitim almaları sağlanacaktır. S4 Okul Öncesi Eğitim Kurumları yöneticilerinin ve öğretmenlerin dijital platformlar aracılığıyla verilen eğitimlere katılmaları teşvik edilecektir. S5 Okul Öncesi Eğitim Kurumları personelinin motivasyon, iş doyumunu ve kurumsal bağlılık düzeylerini artıracak çalışmalar yapılacaktır.								
<b>Maliyet Tahmini</b>	10.000 TL								
<b>Tespitler</b>	Kurumları yöneticilerinin ve öğretmenlerin mesleki gelişim ihtiyaçları tespit edilerek bu ihtiyaçları gidermeye yönelik bir mesleki gelişim planı hazırlanacaktır. dijital platformlar aracılığıyla verilen eğitimlere katılmaları teşvik edilecektir.								
<b>İhtiyaçlar</b>	Eğitim verecek kurs öğretmenleri ve eğitim öğretim zamanı dışında kalan boş v								

## 4.1. Maliyetlendirme

Hedef stratejilerini gerçekleştirmek üzere öngörülen faaliyetlerin tahmini bütçelerinden yola çıkılarak stratejilerin yaklaşık maliyetleri ortaya konmuştur. Bütün stratejik hedefler için ilgili stratejilerin yaklaşık maliyetleri toplanarak tahmini stratejik hedef maliyetleri hesaplanmıştır. Bütün stratejik amaçlar için ilgili stratejik hedeflerin yaklaşık maliyetleri toplanarak tahmini stratejik amaç maliyeti belirlenmiştir. Tahmini Kaynaklar Analizinden yararlanılarak kurumumuzun 5 yıllık hedeflerine ulaşılabilmesi için planlanan faaliyetlerin Tahmini Maliyet Analizi yapılmıştır.

**Tablo 16. Tahmini Maliyet Tablosu**

	2024	2025	2026	2027	2028	Toplam Maliyet
<b>Amaç 1</b>	1000	1125	1250	1375	1500	6250
<b>Hedef 1.1</b>	500	560	625	685	750	3120
<b>Hedef 1.2</b>	500	5565	625	690	750	3130
<b>Amaç 2</b>	1000	1125	1250	1375	1500	6250
<b>Hedef 2.1</b>	500	565	625	690	750	3130
<b>Amaç 3</b>	1000	1125	1250	1375	1500	6250
<b>Hedef 3.1</b>	500	560	650	710	760	3180
<b>Hedef 3.2</b>	500	575	675	720	775	3240
<b>Genel Yönetim Giderleri</b>	45.000	46.000	47.000	48.000	49.000	235.000
<b>TOPLAM</b>	<b>50.500</b>	<b>57.200</b>	<b>53.950</b>	<b>55.620</b>	<b>57.285</b>	<b>269.550</b>



#### 4. İZLEME VE DEĞERLENDİRME

Stratejik planın en önemli aşamalarından biri de son aşama olan İzleme ve Değerlendirme Bölümüdür. Planlanan çalışmaların gerçekleşme oranlarının takip edilmesi çalışanların plana güvenini ve planın aşamalarını takip etmelerini sağlayacaktır. Stratejik planlama devamlı bir süreç olduğu için dinamik faaliyetler topluluğudur. İzleme, stratejik plan uygulamasının sistematik olarak takip edilmesi ve raporlanması; değerlendirme, uygulama sonuçlarının amaç ve hedeflere kıyasla ölçülmesi ve söz konusu amaç ve hedeflerin tutarlılık ve uygunluğunun analizi; raporlama ise izleme faaliyetinin temel aracıdır.

Okulumuzun 2024-2028 Stratejik Planı İzleme ve Değerlendirme sürecini ifade eden İzleme ve Değerlendirme Modeli hazırlanmıştır. Okulumuzun Stratejik Plan İzleme-Değerlendirme çalışmaları eğitim-öğretim yılı çalışma takvimi de dikkate alınarak 6 aylık ve 1 yıllık sürelerde gerçekleştirilecektir. 6 aylık sürelerde Okul Müdürüne rapor hazırlanacak ve değerlendirme toplantısı düzenlenecektir. İzleme-değerlendirme raporu, istenildiğinde İlçe Milli Eğitim Müdürlüğüne gönderilecektir.

## EKLER

Öğretmen Anket Maddeleri	Öğretmen Sayısı				
	Kesinlikle Katılıyorum	Katılıyorum	Kısmen Katılıyorum	Kararsızım	Katılmıyorum
1.Okulumuzda alınan kararlar çalışanların katılımıyla alınır.					
2.Kurumdaki tüm duyurular çalışanlara zamanında iletilir.					
3.Her türlü ödüllendirmede adil olma tarafsızlık ve objektiflik esastır.					
4. Kendimi, okulun değerli bir üyesi olarak görüyorum.					
5.Çalıştığım okul bana kendimi geliştirme imkânı tanımaktadır.					
6.Okul, teknik araç ve gereç yönünden yeterli donanıma sahiptir.					
7.Okulda çalışanlara yönelik sosyal ve kültürel faaliyetler düzenlenir.					
8.Okulda öğretmenler arasında ayırım yapılmamaktadır.					
9.Okulumuzda yerelde ve toplum üzerinde olumlu etki bırakacak çalışmalar yapmaktadır.					
10.Yöneticilerimiz yaratıcı ve yenilikçi düşüncelerin üretilmesini teşvik etmektedir.					
11.Yöneticiler okulun vizyonunu stratejilerini iyileştirmeye açık alanlarını vs. yeterlidir.					
12.Okulumuzda sadece öğretmenlerin kullanımına tahsis edilmiş yerler yeterlidir.					
13.Alanıma ilişkin yenilik ve gelişmeleri takip eder ve kendimi güncellerim.					
14.Okulumuzun başarılı yönlerine ilişkin görüşleriniz.					
15.Okulumuzun başarısız yönlerine ilişkin görüşleriniz.					

Veli Anket Maddeleri	Veli Sayısı				
	Kesinlikle Katılıyorum	Katılıyorum	Kısmen Katılıyorum	Kararsızım	Katılmıyorum
1.İhtiyaç duyduğumda okul çalışanlarıyla rahatlıkla görüşebiliyorum					
2.Bizi ilgilendiren okul duyurularını zamanında öğreniyorum					
3.Öğrencimle ilgili konularda okulda rehberlik hizmeti alabiliyorum					
4.Okula ilettiğim istek ve şikayetlerim dikkate alınıyor					
5.Öğretmenler yeniliğe açık olarak dersleri işlenişinde çeşitli yöntemler kullanmaktadır					
6.Okulda yabancı kişilere güvenlik önlemleri alınmaktadır					
7.Okulda bizleri ilgilendiren kararlarda görüşlerimiz dikkate alınır					
8.E-Okul Veli Bilgilendirme Sistemi ile okulun internet sayfasını düzeli olarak takip ediyorum					
9.Çocuğumun okulunu sevdiğini ve öğretmenleriyle iyi anlaşmış olduğunu düşünüyorum					
10.Okul teknik araç ve gereç yönünden yeterli donanıma sahiptir					
11.okul her zaman temiz ve bakımlıdır					
12.okulun binası ve diğer fiziki mekanlar yeterlidir					
13.Okulumuzda yeterli miktarda sanatsal ve kültürel faaliyetler düzenlenmektedir					
14.Okulumuzun başarılı yönlerine ilişkin görüşleriniz.					
15.Okulumuzun başarısız yönlerine ilişkin görüşleriniz.					